



Министерство чрезвычайных ситуаций
Кыргызской Республики



ДЕЯТЕЛЬНОСТЬ ГИДРОМЕТЕОРОЛОГИЧЕСКОЙ СЛУЖБЫ ПО ПРЕДОСТАВЛЕНИЮ ИНФОРМАЦИОННОГО ОБСЛУЖИВАНИЯ

Татьяна Черникова, начальник Гидрометцентра



Бишкек, 2023 г.

Национальная гидрометеорологическая служба Кыргызской Республики (Кыргызгидромет) является официально уполномоченным государственным органом, на который Правительством страны возложено осуществление деятельности в области гидрометеорологии и мониторинга окружающей среды.

Датой образования Кыргызгидромета считается 16 июля 1926 года, при этом начало систематических метеорологических наблюдений относится к восьмидесятым годам 19 столетия.

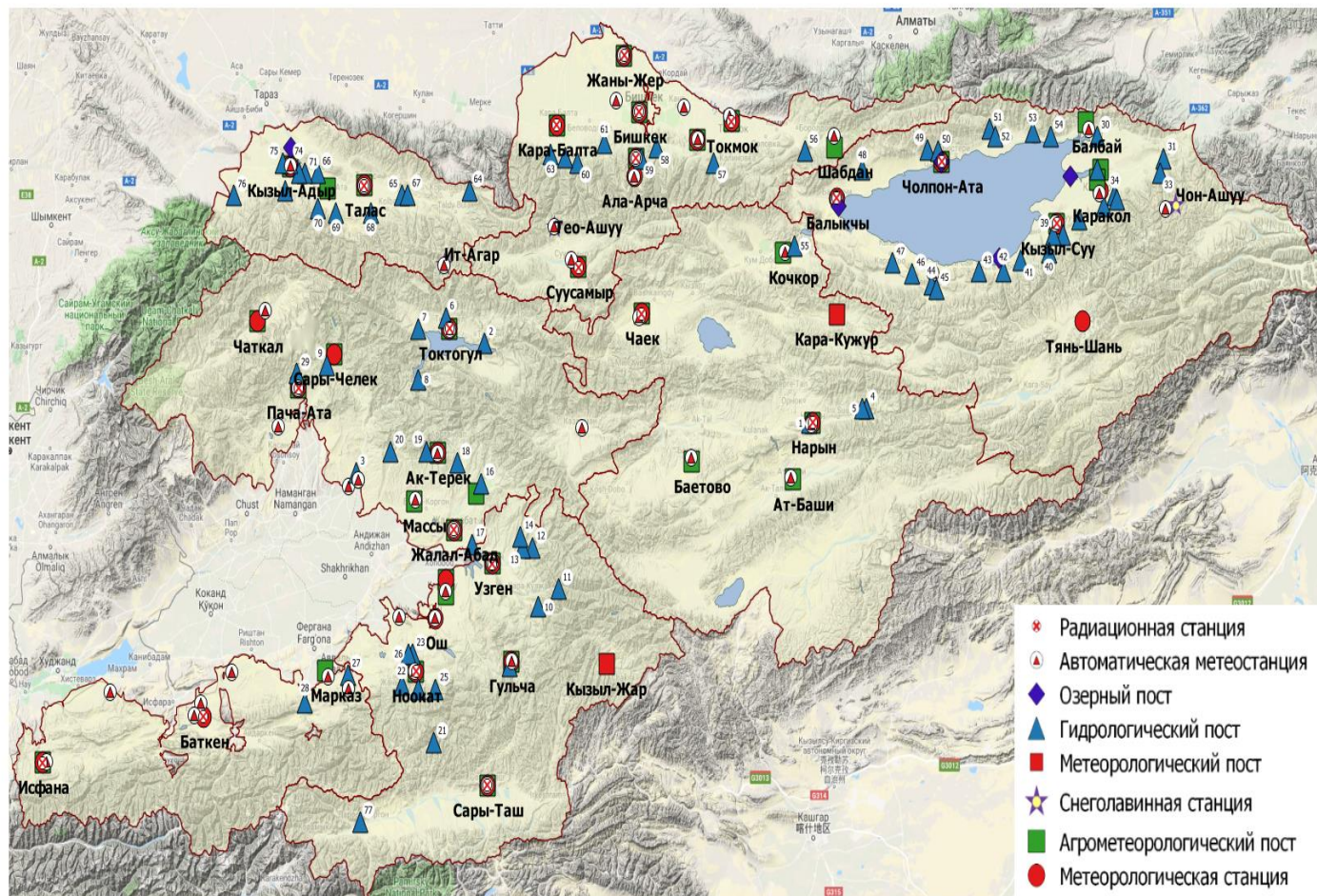
Первая метеостанция на территории Кыргызстана была открыта в 1856 г. в селе Ак-Суу на Иссык-Куле.

Основные задачи Кыргызгидромета



- ▶ Обеспечение Правительства КР, населения, различных секторов экономики гидрометеорологической информацией и информацией о загрязнении природной среды;
- ▶ Составление предупреждений о стихийных и опасных гидрометеорологических явлениях, таких как лавины, сели, паводки, штормовые ветры, сильные осадки и др. и доведение их до населения, соответствующих структур МЧС, Правительства, заинтересованных министерств и ведомств;
- ▶ Составление прогнозов: погоды, водности рек, урожая сельскохозяйственных культур, фенологических прогнозов;
- ▶ Обобщение и анализ гидрометеорологических условий и информации о загрязнении природной среды, составление и издание научно-прикладных справочников;
- ▶ Ведение государственного фонда данных о состоянии окружающей природной среды.

НАБЛЮДАТЕЛЬНАЯ СЕТЬ КЫРГЫЗГИДРОМЕТА



- 80 автоматических метеорологических станции (34 из них на мануальных), в том числе 4 снеголавинные станции, озерная обсерватория Чолпон-Ата с научно-исследовательскими судами;
- 10 агрометеорологических постов;
- 78 гидрологических постов, на 3-х из них установлены автоматические гидрологические комплексы, 5 озерных и 23 гидрохимических поста на реках, озерах и водохранилищах;
- 20 метеостанций, отслеживающих радиационную обстановку, из них на 4 станциях определяется радиоактивность атмосферных выпадений;
- 15 постов наблюдений за загрязнением атмосферного воздуха, на 1-м из них установлена станция по наблюдениям за атмосферным воздухом (г.Бишкек);
- 1 глобальная станция по наблюдениям за парниковыми газами (г.Чолпон-Ата).



Метеорологический мониторинг и прогнозирование



Обзор прогностической метеорологической продукции



Предупреждения о стихийных метеорологических явлениях (в том числе заморозках, сильных осадках, ветре), резких изменениях погоды



Ежедневный бюллетень прогноза погоды (1-7 суток, 8-9 суток консультативные)



Прогноз уровня фонового загрязнения воздуха по г.Бишкек



Прогноз аномалии температуры воздуха и количества осадков на месяц по территории Кыргызской Республики



Обзор гидрометусловий по территории Кыргызской Республики за прошедшие сутки, месяц и год

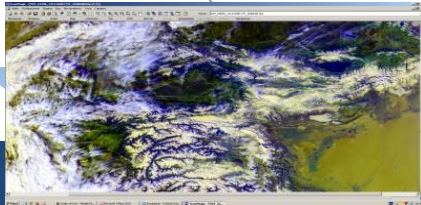


Предоставление специализированной метеорологической информации



Подготовка и выпуск штормовых предупреждений и прогнозов погоды

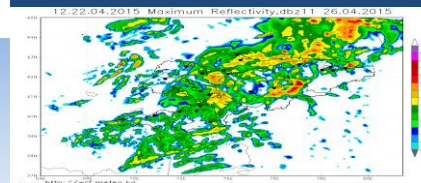
Спутниковая информация



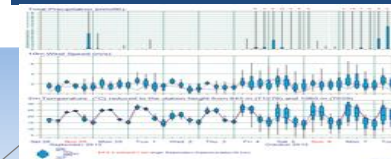
Данные с наблюдательной сети



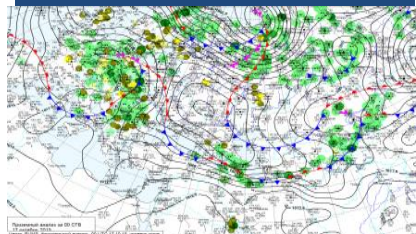
Продукция WRF-AWR



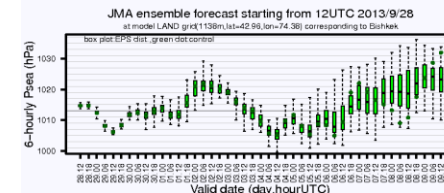
Продукция ECMWF



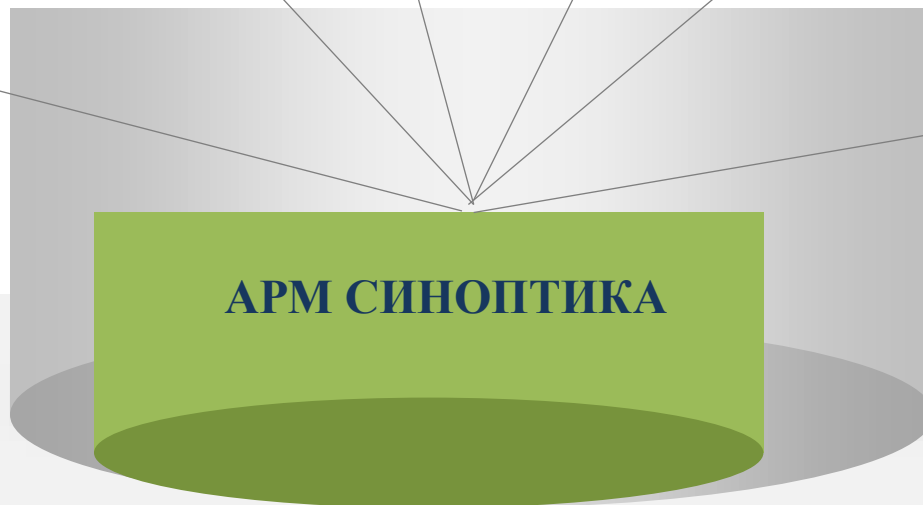
Синоптические карты



Продукция ЯМС

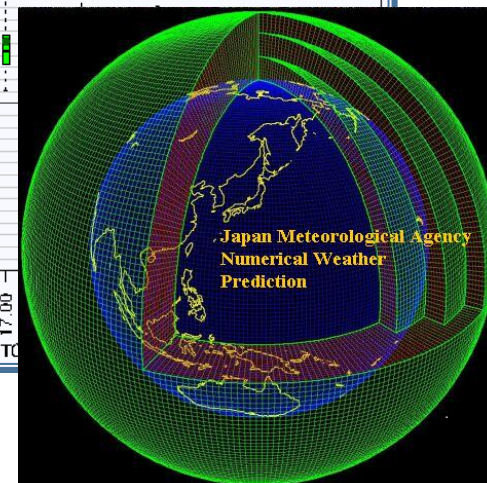
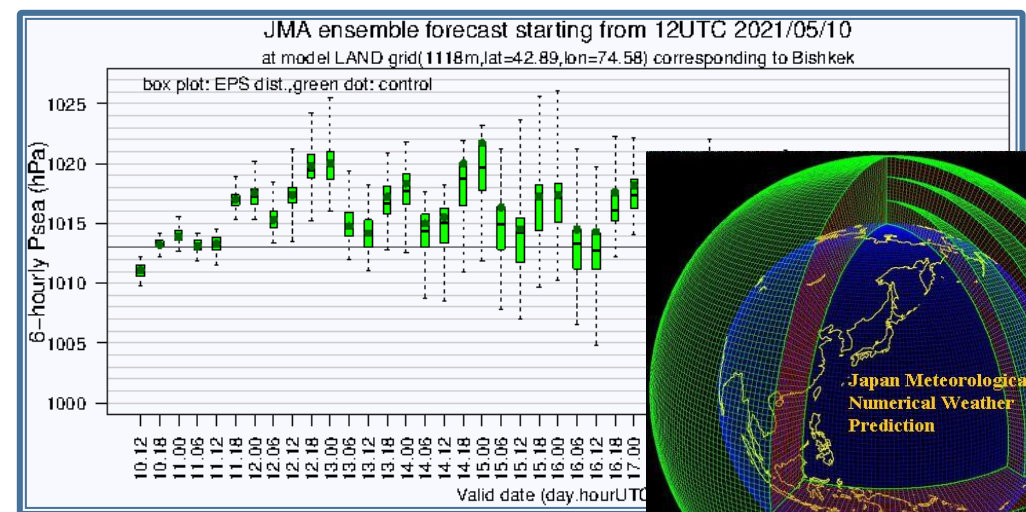
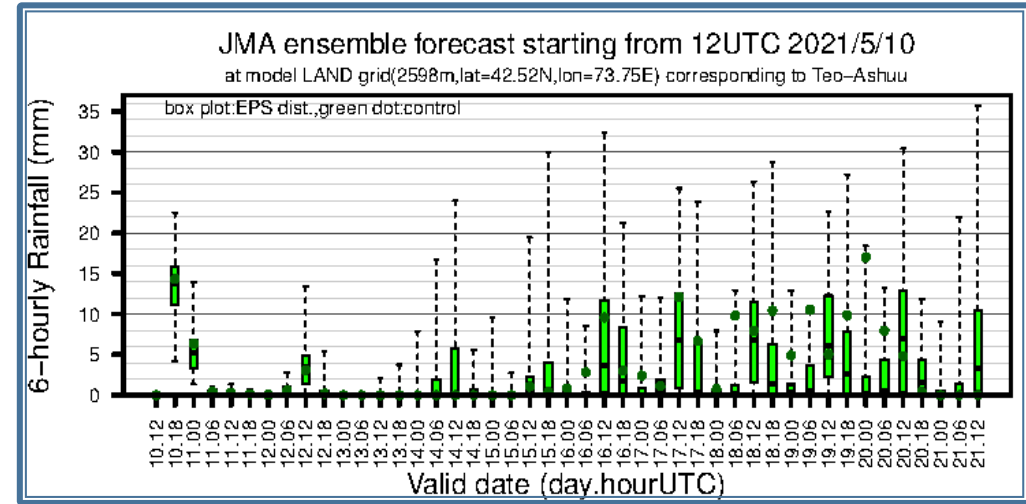
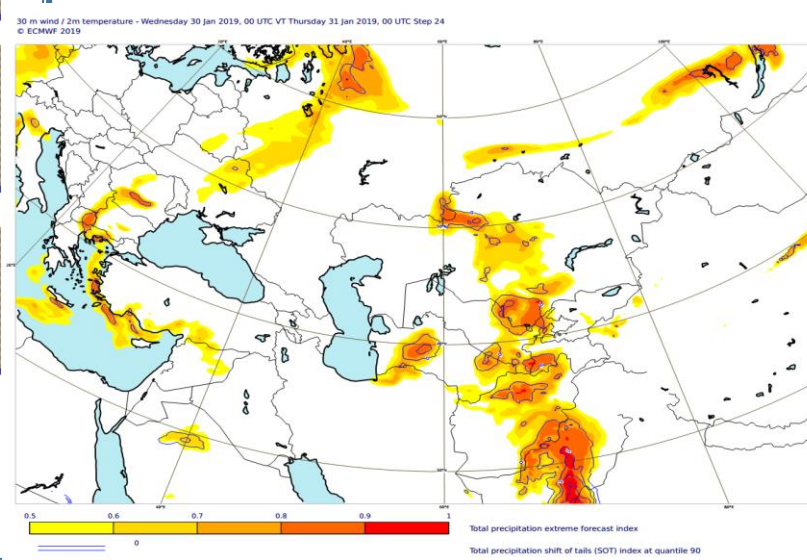
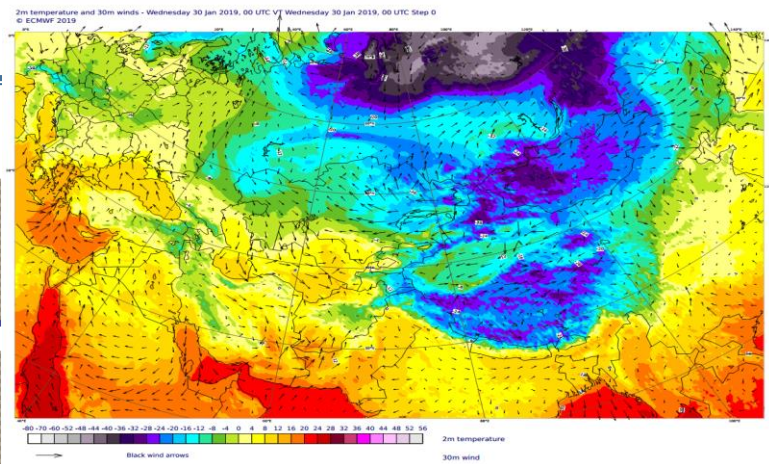
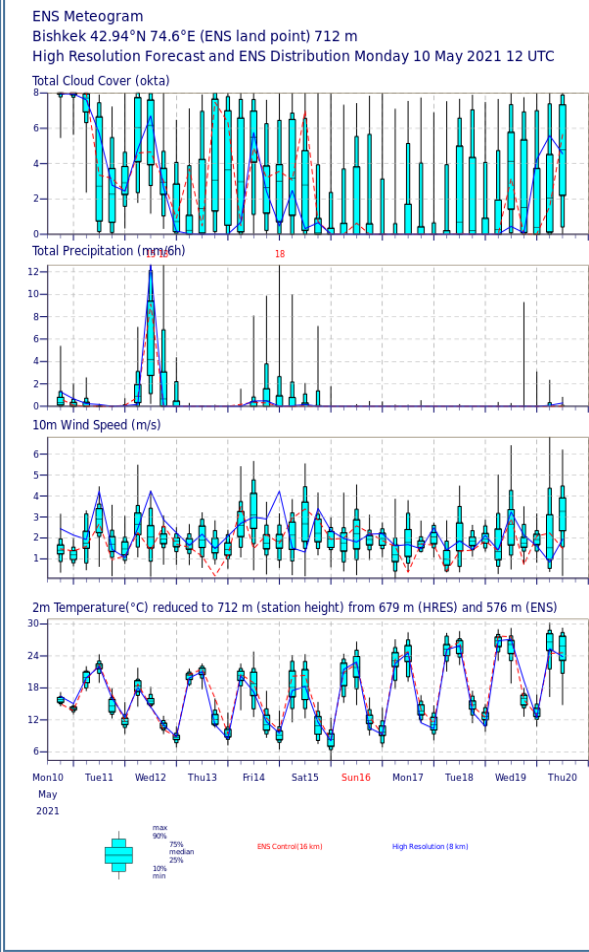


**синоптический
метод**



**гидродинамический
метод**

Прогностические продукты глобальных моделей



Штормовые предупреждения

Штормовые предупреждения об ожидаемых опасных (стихийных) явлениях и о резком изменении погоды выпускаются по территории Кыргызской Республики с заблаговременностью 48-96 часов.

По запросу потребителей выпускаются специальные штормовые предупреждения об ожидаемых неблагоприятных и опасных стихийных явлениях по акватории оз Иссык-Куль (сильный ветер) для пароходства, по Чуйской долине и в г. Бишкек (сильный ветер, гроза, понижение температуры) с заблаговременностью от 1 до 12 часов.



Распространение выпускаемой продукции

К числу потребителей прогнозов погоды и штормовых предупреждений относятся:

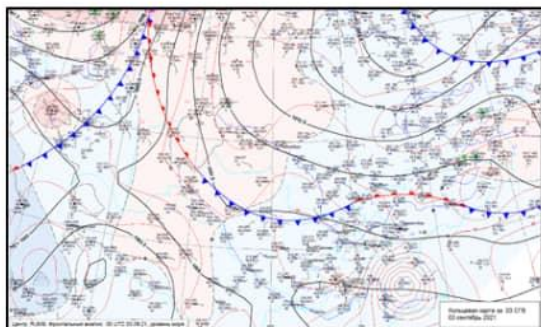
- ✓ население страны, органы исполнительной власти, в том числе курирующие погодозависимые отрасли экономики, а также обеспечивающие безопасность населения и производственной инфраструктуры страны;
- ✓ юридические лица и индивидуальные предприниматели, экономические интересы которых связаны с освоением природных ресурсов и принятием решений, учитывающих влияние погоды на их деятельность.

Кыргыз Республикасынын Экология жана климат боюнча мамлекеттик комитетине караштуу Гидрометеорология боюнча агенттиги
Гидрометеорологиялык байкоолор, болжолдоолор жана маалыматтар менен камсыз кылуу башкармалыгы

Агентство по гидрометеорологии при Государственном комитете по экологии и климату Кыргызской Республики
Управление гидрометнаблюдений, прогнозов и обеспечения информацией

Аба-ырайынын күндөлүк болжолдоо баракчасы
Ежедневный бюллетень прогноза погоды

3-сентябрь 2021-ж.
3 сентября 2021 г.



Бишкек 2021

4-10 -сентябрларда Чүй облусунда күтүлгөн аба-ырайы.
4-8-сентябрларда жаан-чачын күтүлбөйт.
9-сентябрда түнкүсүн жаан-чачын күтүлбөйт, күндүз тоолуу райондордо өткүн өтүп күн күркүрөшү күтүлөт, дыйканчылык аймактарда жаан-чачын күтүлбөйт.
10-сентябрда түнкүсүн жаан-чачын күтүлбөйт. Күндүз тоолуу райондордо өткүн өтүп күн күркүрөшү күтүлөт, дыйканчылык аймактарда жаан-чачын күтүлбөйт.
Батыштан соккон шамалдын ылдамдыгы секундасына 4-9 метрге жетиши күтүлөт.

Прогноз погоды по Чуйской области на 4-10 сентября
4-8 сентября без осадков.
9 сентября ночью без осадков, днем в горных районах кратковременные дожди, грозы, в зоне земледелия без осадков.
10 сентября ночью без осадков. Днем в горных районах кратковременные дожди, грозы, в зоне земледелия без осадков.
Ветер западный 4-9 м/с.

4-10 -сентябрларда Бишкек шаарында күтүлгөн аба-ырайы
4-10-сентябрларда жаан-чачын күтүлбөйт.
Батыштан соккон шамалдын ылдамдыгы секундасына 4-9 метрге жетиши күтүлөт.

Прогноз погоды по городу Бишкек на 4-10 сентября
4-10 сентября без осадков.
Ветер западный 4-9 м/с.

	4.09		5.09		6.09		7.09		8.09		9.09		10.09	
АБАЫН ТЕМПЕРАТУРАСЫ °С, (ТЕМПЕРАТУРА ВОЗДУХА °С)	Түнкүсүн (ночь)	Күндүз (день)	Түнкүсүн (ночь)	Күндүз (день)	Түнкүсүн (ночь)	Күндүз (день)	Түнкүсүн (ночь)	Күндүз (день)	Түнкүсүн (ночь)	Күндүз (день)	Түнкүсүн (ночь)	Күндүз (день)	Түнкүсүн (ночь)	Күндүз (день)
Бишкек шаарында (г. Бишкек)	14...16	30...32	15...17	31...33	16...18	31...33	17...19	31...33	17...19	31...33	16...18	29...31	14...16	27...29
Чүй облусу (Чуйская область)														
Чүй өрөөнүндө (Чуйская долина)	13...18	30...35	15...20	31...36	16...21	31...36	16...21	31...36	16...21	30...35	16...21	29...34	14...19	26...31
По северу	8...13	30...35	9...14	31...36	10...15	31...36	16...21	31...36	16...21	30...35	16...21	29...34	14...19	26...31
Кемин өрөөнүндө (Кеминская долина)	5...10	25...30	7...12	26...31	8...13	27...32	8...13	25...30	8...13	25...30	8...13	24...29	6...11	20...25
Тоо этектеринде (предгорья)	7...12	21...26	9...14	22...27	10...15	22...27	9...14	23...28	9...14	23...28	8...13	21...26	6...11	18...23
Тоолуу райондордо (горные районы)	3...8	16...21	5...10	17...22	6...11	18...23	4...9	17...22	3...8	16...21	3...8	15...20	1...6	12...17
Суусамыр өрөөнүндө (Суусамырская долина)	-1...+4	21...26	0...5	22...27	0...5	22...27	2...7	21...26	1...6	21...26	0...5	19...24	0...5	16...21
Тоо-Амуу ашуусунда (перевал Тоо-Амуу)	0...5	9...14	2...7	10...15	2...7	10...15	2...7	8...13	1...6	7...12	0...5	7...12	0...5	5...10

4-10 -сентябрларда Талас облусунда күтүлгөн аба-ырайы
4-10-сентябрларда жаан-чачын күтүлбөйт.
Батыштан соккон шамалдын ылдамдыгы секундасына 4-9 метрге жетиши күтүлөт.

Прогноз погоды по Таласской области на 4-10 сентября
4-10 сентября без осадков.
Ветер западный 4-9 м/с.

4-10 -сентябрларда Талас шаарында күтүлгөн аба-ырайы
4-10-сентябрларда жаан-чачын күтүлбөйт.
Батыштан соккон шамалдын ылдамдыгы секундасына 4-9 метрге жетиши күтүлөт.

Прогноз погоды по городу Талас на 4-10 сентября
4-10 сентября без осадков.
Ветер западный 4-9 м/с.

	4.09		5.09		6.09		7.09		8.09		9.09		10.09	
АБАЫН ТЕМПЕРАТУРАСЫ °С, (ТЕМПЕРАТУРА ВОЗДУХА °С)	Түнкүсүн (ночь)	Күндүз (день)	Түнкүсүн (ночь)	Күндүз (день)	Түнкүсүн (ночь)	Күндүз (день)	Түнкүсүн (ночь)	Күндүз (день)	Түнкүсүн (ночь)	Күндүз (день)	Түнкүсүн (ночь)	Күндүз (день)	Түнкүсүн (ночь)	Күндүз (день)
Талас шаарында (г.Талас)	9...11	28...30	10...12	28...30	11...13	28...30	11...13	30...32	11...13	29...31	11...13	28...30	10...12	25...27
Талас облусу (Таласская область)														
Дыйканчылык аймактарда (Зона земледелия)	6...11	26...31	7...12	26...31	8...13	27...32	10...15	29...34	10...15	29...34	10...15	26...31	8...13	24...29

Виды штормовых предупреждений

Штормовое предупреждение
(облагодетельное гидрометеорологическое извещение) о резком изменении погоды и об ожидаемой неустойчивой погоде

Дата: 20.08.2020 г. 10:50 ч. Ситуация: Метеорологическая обстановка

Имя организации	Телефон	Адрес	Примечание
ЦУКС	440-00	г. Бишкек	
АО «Северэлектро»	440-00	г. Бишкек	
Чуйское предприятие высоковольтных электрических сетей	440-00	г. Бишкек	
АО «Национальные электрические сети Кыргызстана»	440-00	г. Бишкек	
Пресс-служба мэра г. Бишкек	440-00	г. Бишкек	

Штормовые предупреждения о резком изменении погоды и об ожидаемой неустойчивой погоде

- Своевременное оповещение государственных органов Кыргызской Республики: Правительства КР, Жогорку Кенеша КР, МЧС КР и других министерств, хозяйствующих субъектов, населения всеми средствами связи для принятия мер по предотвращению последствий от гидрометеорологических опасных погодных явлений.

Штормовое предупреждение
(облагодетельное гидрометеорологическое извещение) об ожидаемом усилении ветра и грозе в городе Бишкек и в Чуйской долине в ближайший час и более до 12 часов

Дата: 20.08.2020 г. 10:50 ч. Ситуация: Метеорологическая обстановка

Имя организации	Телефон	Примечание
ЦУКС	440-00	
АО «Северэлектро»	440-00	
Чуйское предприятие высоковольтных электрических сетей	440-00	
АО «Национальные электрические сети Кыргызстана»	440-00	
Пресс-служба мэра г. Бишкек	440-00	
Галыца	440-00	

Штормовые предупреждения об ожидаемом усилении ветра и грозе в городе Бишкек и в Чуйской долине в ближайший час и более до 12 часов

- Оповещение ЦУКС, АО Северэлектро, Служба спасения г. Бишкек,
- Чуйское предприятие высоковольтных электрических сетей, ОАО Электрические сети Кыргызстана
- Мэрия г. Бишкек

Штормовое предупреждение
(облагодетельное гидрометеорологическое извещение) о ухудшении видимости (туман) в городе Бишкек и в Чуйской долине

Дата: 20.08.2020 г. 10:50 ч. Ситуация: Метеорологическая обстановка

Имя организации	Телефон	Адрес	Примечание
ЦУКС	440-00	г. Бишкек	
АО «Северэлектро»	440-00	г. Бишкек	
Чуйское предприятие высоковольтных электрических сетей	440-00	г. Бишкек	
АО «Национальные электрические сети Кыргызстана»	440-00	г. Бишкек	
Пресс-служба мэра г. Бишкек	440-00	г. Бишкек	

Штормовые предупреждения об ухудшении видимости (туман) в городе Бишкек и в Чуйской долине

- Оповещение ЦУКС, ОАО «Национальные электрические сети Кыргызстана»,
- АО «Северэлектро»,
- ГАИ республики, ГАИ города.

АТ	ветер	раз	порыв	диспет	д/с
150.1	360-2	-1.7			
149.7	360-2	-2.4			
149.1	0-0	+2.1			
149.1	320-2	+1.6			
147.8	140-2	+0.8			
144.7	140-2	+5.4			
145.1	270-2	+0.4	91116	10:40	Зав. 12 пор. 16
145.0	270-12	+0.8	91120	14:30	Зав. 16 пор. 20
144.9	270-20	+5.0	91124	15:25	Зав. 20 пор. 24
145.2	270-20	+5.8	91124	21:30	Зав. 16 пор. 20
145.2	270-18	+5.7	91124		
147.0	270-18	+0.2	91124		
147.3	270-18	+7.3	91120		
147.6	270-20	+8.0	91124	08:00	Зав. 20 пор. 24
150.2	270-20	+7.0	91124		

Штормовые предупреждения об усилении ветра в городе Балыкчы

- Оповещение ЦУКС, МЧС КР,
- Пароходство Иссык-Кульской области

Штормовое предупреждение
(облагодетельное гидрометеорологическое извещение) об отложении мокрого снега на проводах и деревьях в городе Бишкек и в Чуйской долине

Дата: 20.08.2020 г. 10:50 ч. Ситуация: Метеорологическая обстановка

Имя организации	Телефон	Адрес	Примечание
АО «Северэлектро»	440-00	г. Бишкек	
Чуйское предприятие высоковольтных электрических сетей	440-00	г. Бишкек	
АО «Национальные электрические сети Кыргызстана»	440-00	г. Бишкек	
Пресс-служба мэра г. Бишкек	440-00	г. Бишкек	

Штормовые предупреждения об отложении мокрого снега на проводах и деревьях в городе Бишкек и в Чуйской долине

- Оповещение АО Северэлектро,
- Чуйское предприятие высоковольтных электрических сетей, ОАО Национальные Электрические сети Кыргызстана,
- ГАИ республики, ГАИ города.

Штормовое предупреждение
(облагодетельное гидрометеорологическое извещение) о понижении среднесуточной температуры воздуха в городе Бишкек

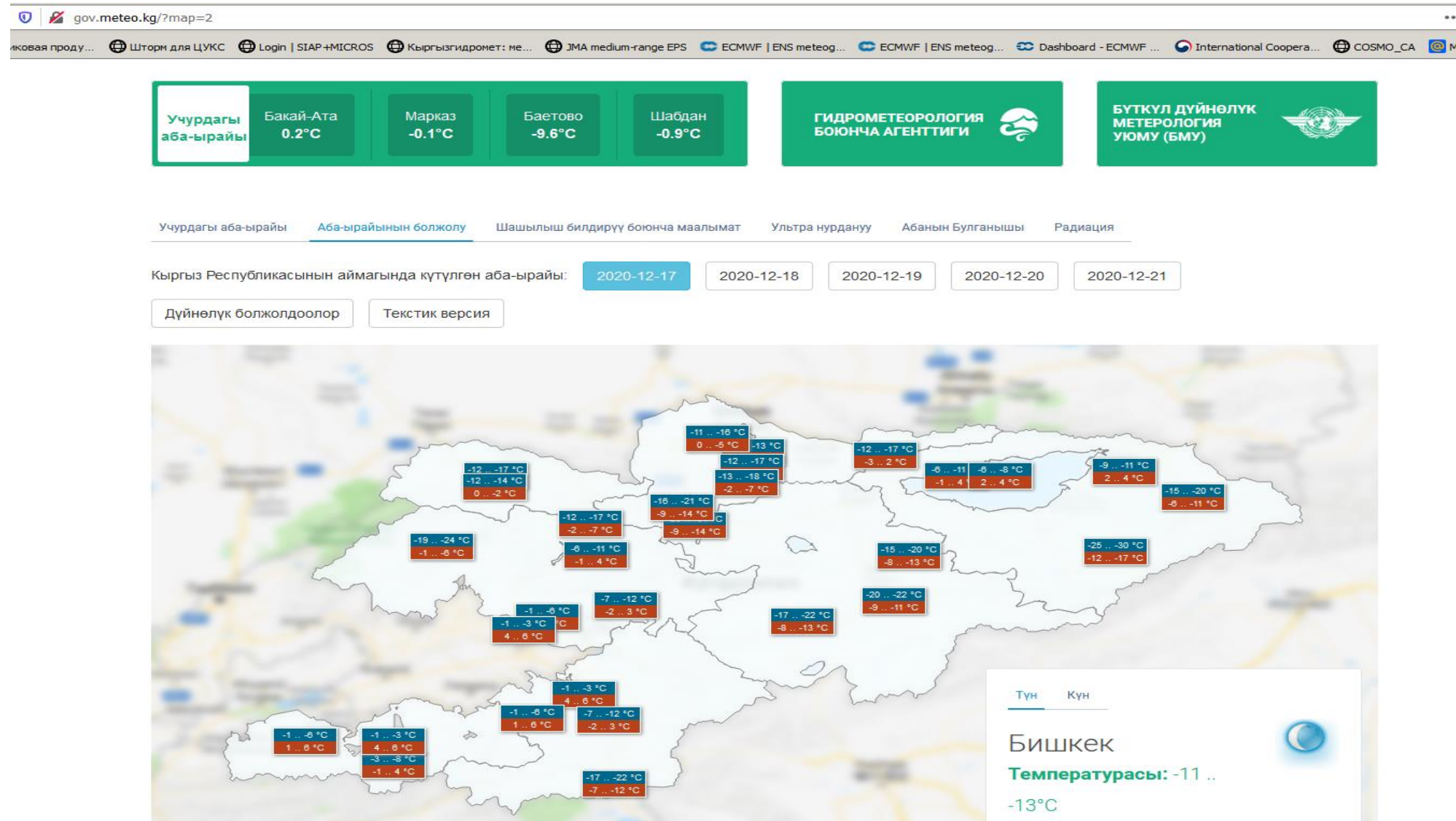
Дата: 20.08.2020 г. 10:50 ч. Ситуация: Метеорологическая обстановка

Имя организации	Телефон	Примечание
«ОАО» Бишкектеплосеть-ОАО	56-85-58	
ОАО «Теплоэнерго»	49-10-11	
«Национальные электрические сети Кыргызстана»	66-17-13	
ОАО «Северэлектро»	33-85-23	
Чуйское предприятие высоковольтных электрических сетей	33-44-83	
Пресс-служба мэра г. Бишкек Гульшара (с 9 до 18 ч)	(0555)73-97-64	

Штормовые предупреждения о понижении среднесуточной температуры воздуха в городе Бишкек

- Оповещение ОАО Северэлектро,
- Чуйское предприятие высоковольтных электрических сетей,
- ОАО Национальные Электрические сети Кыргызстана,
- ОАО Бишкектеплосеть, ОАО Теплоэнерго,
- Мэрия г. Бишкек

Фактическая погода, штормовые предупреждения, прогноз погоды, прогноз аномалии температуры воздуха и количества осадков на месяц размещаются на сайте Кыргызгидромета www.meteo.kg



В системе раннего оповещения (СРО) выпускаются прогнозы погоды на 10 суток по пастбищам для пастбищепользователей (www.sropasture.kg)

СИСТЕМА РАННЕГО ОПОВЕЩЕНИЯ

Карта пастбищ Гидрометеорологическая продукция Кыр... Полезная информация Картографическая информация Помощь Кыргызча / Русский Кабинет

Слой: Наименование слоя

- Штормовые предупреждения
- Прогнозы погоды по пунктам
- Пасодовая опасность
- Границы
- Населенные пункты
- Инфраструктура
- Пастбища
- Перевалы
- Опасные процессы и явления
- Прогноз лавинной опасности
- Погода
- Сменить фоновый слой

Выберите область: Выберите район: Выберите пастбище: Наименование села: Выгрузить

Штормовые предупреждения

06.11.2020

нет угрозы

потенциальная опасность

опасно

очень опасно

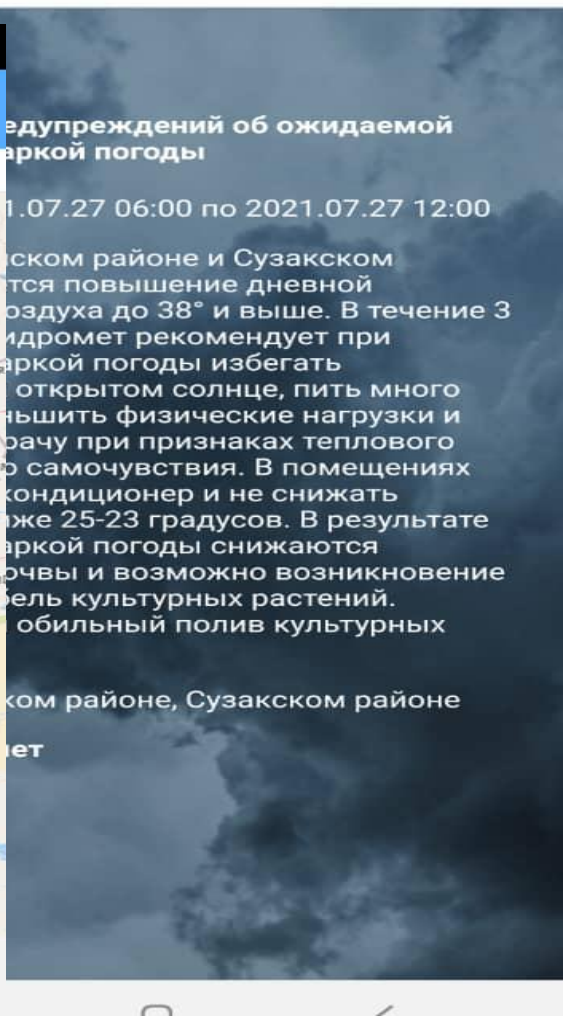
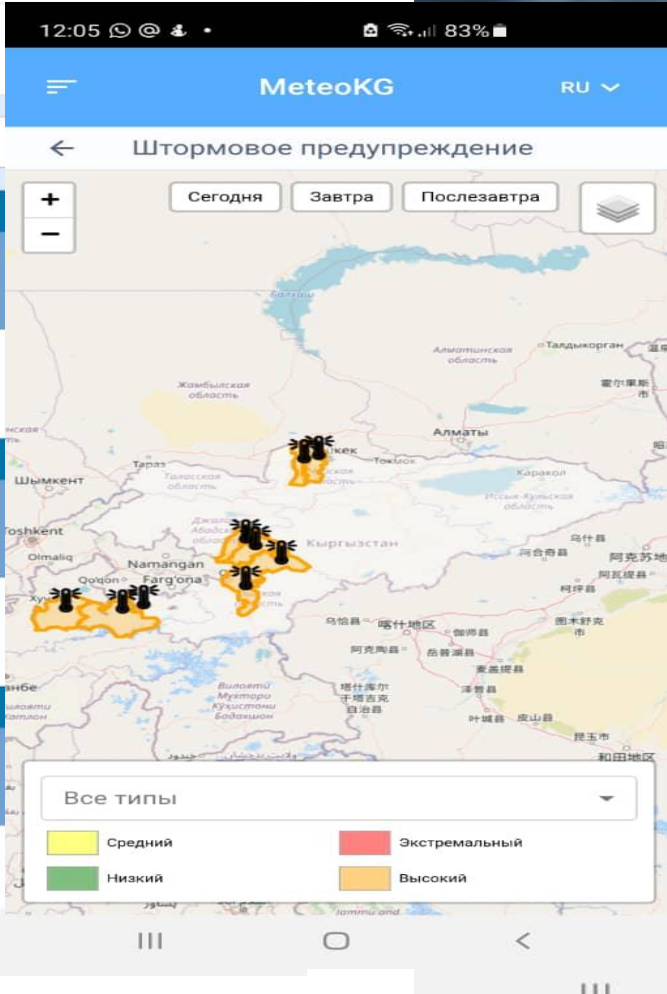
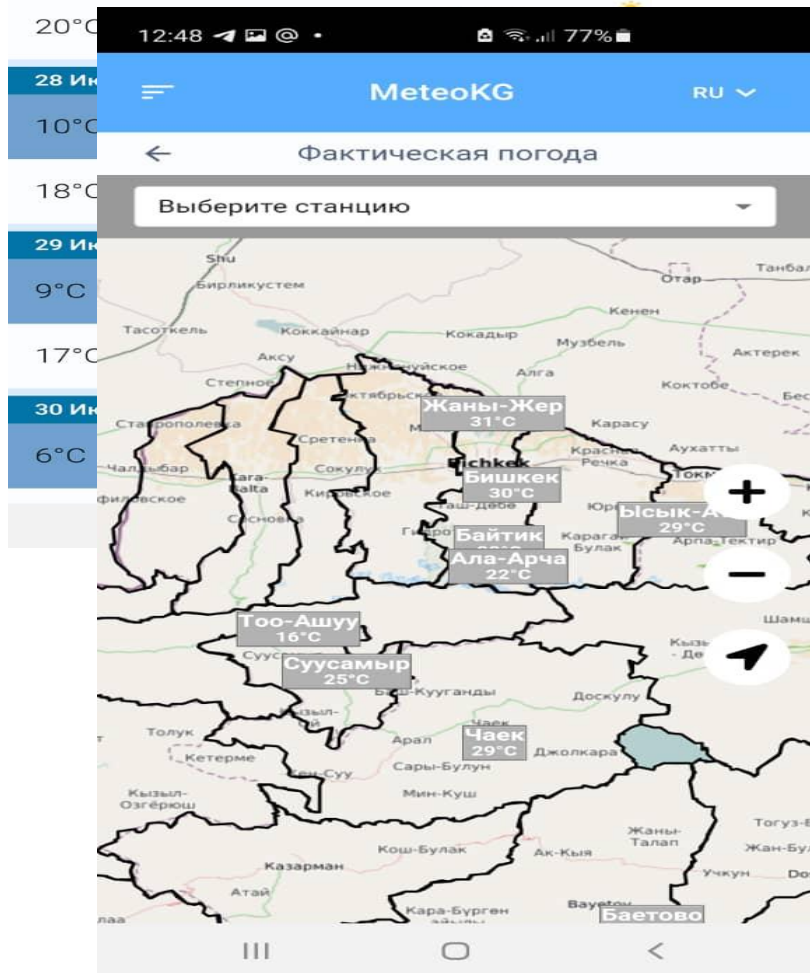
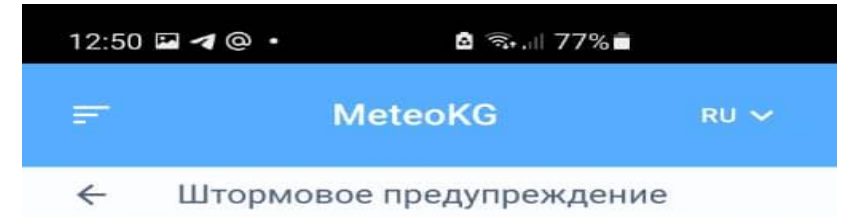
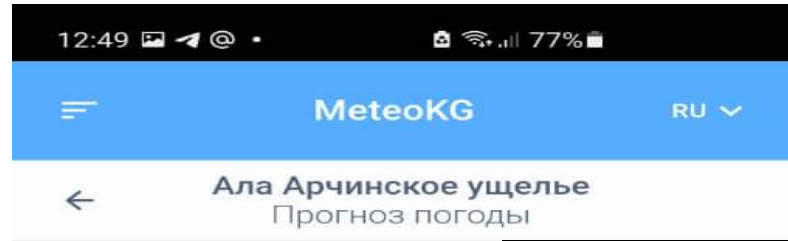
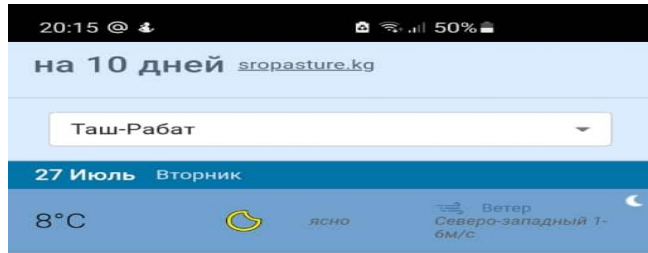
- Ливневые дожди
- Сильный снег
- Гроза
- Сильный ветер
- Сильная жара
- Холодная погода
- Сильный мокрый снег
- Сильный мороз
- Мокрый снег
- Туман

Прогноз погоды на 10 дней для точки Суусамыр

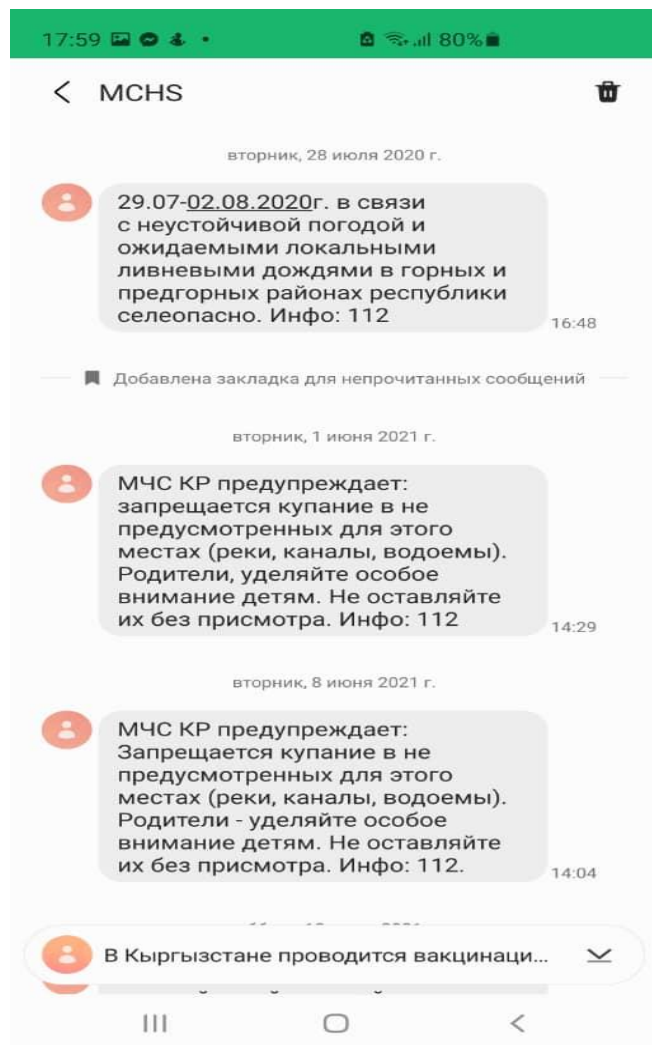
	06.11 Пят	07.11 Суб	08.11 Вос	09.11 Пон	10.11 Вт	11.11 Ср	12.11 Чет	13.11 Пят	14.11 Суб	15.11 Вос
Ночь	 0°C Ветер: null-null/с	 -8°C Ветер: Северо-Западный 1-1м/с	 -6°C Перменная облачность Ветер: Северный 1-2м/с	 -5°C Пасмурно Ветер: 1-3м/с	 -7°C Перменная облачность Ветер: 1-3м/с	 -8°C Ясно Ветер: Северный 1-2м/с	 -6°C Пасмурно Ветер: Западный 1-2м/с	 -5°C Слабый снег Ветер: Южный 1-2м/с	 -8°C Слабый снег Ветер: 2-2м/с	 -9°C Пасмурно Ветер: 1-2м/с
День	 0°C Ветер: null-null/с	 -1°C Ветер: Северо-Западный 1-1м/с	 0°C Перменная облачность Ветер: Северный 1-2м/с	 1°C Пасмурно Ветер: 1-3м/с	 -3°C Перменная облачность Ветер: 1-3м/с	 -2°C Ясно Ветер: Северный 1-2м/с	 -2°C Пасмурно Ветер: Западный 1-2м/с	 -2°C Слабый снег Ветер: Южный 1-2м/с	 -3°C Слабый снег Ветер: 2-2м/с	 -5°C Пасмурно Ветер: 1-2м/с

Закреть

Мобильное приложение MeteoKG



В социальных сетях ФБ www.facebook.com/kyrgyzgidromet и Инстаграмм [kyrgyzhydromet](https://www.instagram.com/kyrgyzhydromet) и через систему 112



Фактическая погода, прогнозы общего пользования, штормовые предупреждения	Специализированная информация
Население республики и пастбищепользователи (через СМИ и социальные сети ФБ и Инстаграмм, мобильное приложение, Систему Раннего Предупреждения, систему 112)	Все пользователи, заинтересованные в получении информации (через заключение договора)
Органы госуправления, в том числе: Аппарат Президента Аппарат Правительства Жогорку Кенеш Городская администрация Минобороны КР МЧС КР Минсельхоз КР Минтранспорта КР Нацстатком КР ОАО Электрические станции Предприятие тепловых сетей (через рассылку информации)	



Гидрологический мониторинг и прогнозирование

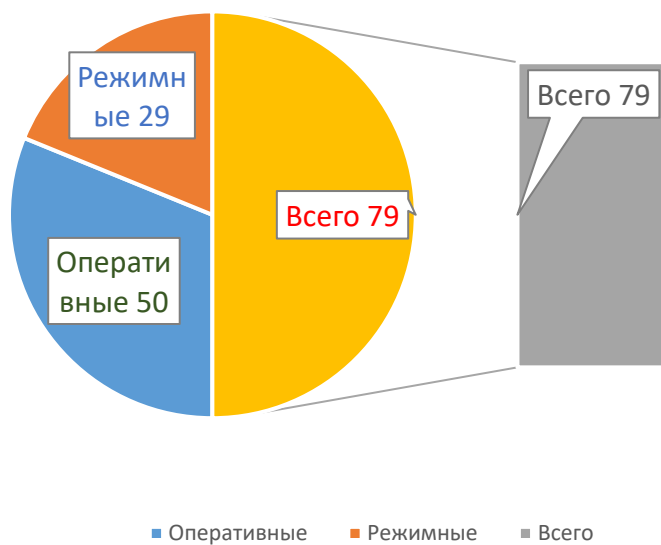


Система гидрологического мониторинга

Гидрологическая наблюдательная сеть в Кыргызстане, в основном, была сформирована уже в первое десятилетие существования гидрометеорологической службы. Гидрологические посты открывались на участках горных рек перед их выходом в долины, где начинался разбор воды на полив. Этот принцип организации гидрологической сети, суть которого заключается в разграничении зон формирования стока и естественного и искусственного рассеивания сохраняется до настоящего времени.



Существующая гидрологическая сеть обеспечивает изучение режимов водных источников важнейших природно-экономических районов, главным образом, на границе областей формирования и рассеивания стока



Основной задачей на гидропосту является:

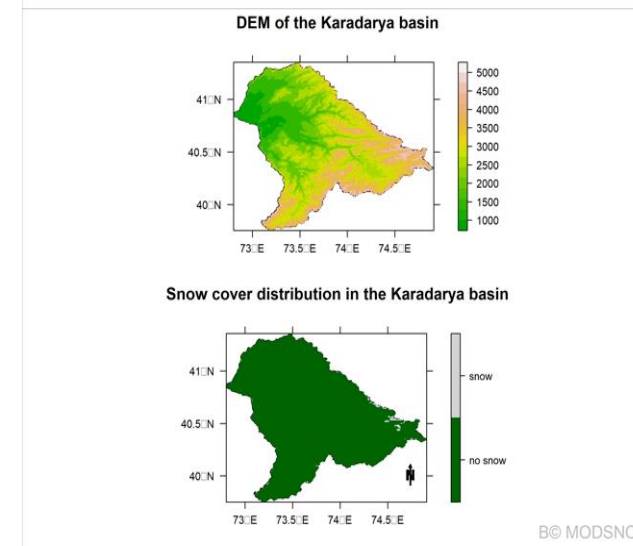
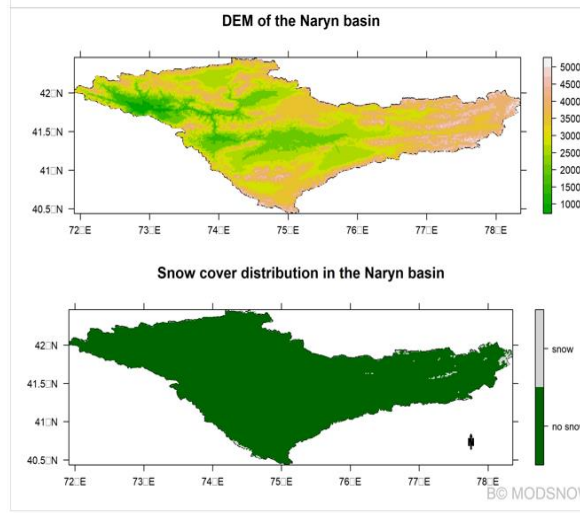
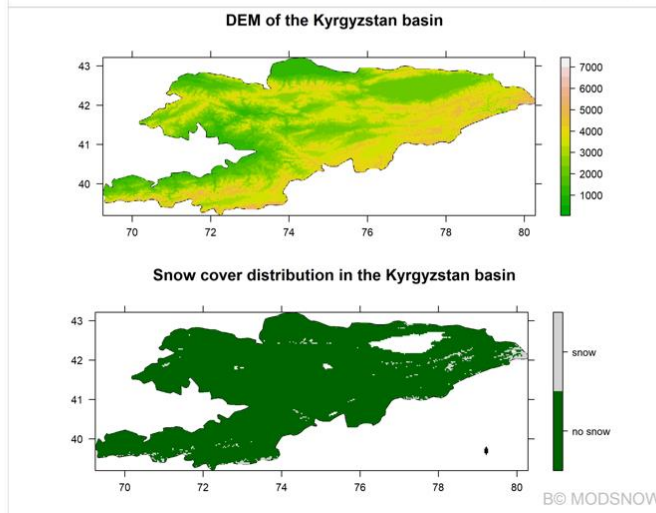
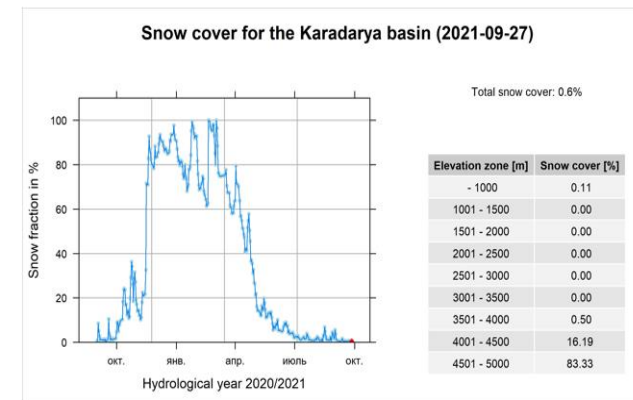
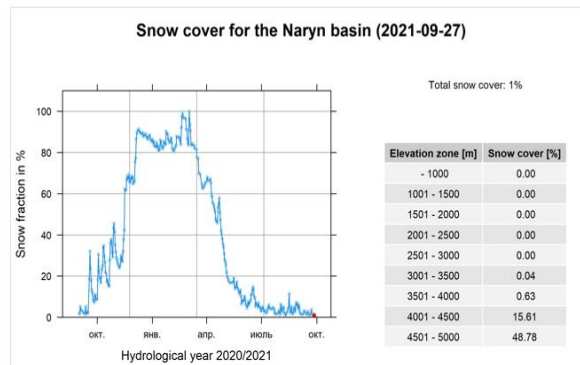
- наблюдение за уровнем воды
- измерения расхода воды
- измерения температуры воды
- измерения метеоэлементов (температура воздуха, осадки, снежный покров)



Гидрологическая продукция

1. Выполнение работ по составлению частей Государственного Водного кадастра (в части «Поверхностные воды»)
2. Выпуск ежемесячного оперативного водного баланса по трем водохранилищам Кыргызской Республики
3. Выпуск годового водного баланса по оз.Иссык-Куль
4. Выпуск ежегодника по испарению

Программное обеспечение MODSNOW для прогнозов водности бассейнов рек Кыргызстана



С помощью спутниковых снимков MODIS, в программном обеспечении MODSNOW, которое рассчитывает площадь снежного покрова по высотным зонам, выпускаются прогнозы водности рек различной заблаговременности

Виды гидрологических прогнозов

Краткосрочные прогнозы выпускаются с заблаговременностью 5 и 10 дней

Долгосрочные прогнозы выпускаются на период вегетации (апрель-сентябрь), на месяцы вегетации, кварталы, межень (октябрь-март)

Штормовое предупреждение – экстренная информация об опасном гидрологическом явлении в период вегетации

Гидрологический обзор за сутки, приток воды в водохранилища, штормовые предупреждения

Специализированная информация

Население республики (через социальные сети ФБ и Инстаграмм)

Все пользователи, заинтересованные в получении информации (через заключение договора)

Органы госуправления, в том числе:
Аппарат Президента
Кабинет Министров
Жогорку Кенеш
МЧС КР
Минсельхоз КР
Министерство энергетики КР
ГАВР КР (через рассылку информации)



Агрометеорологический мониторинг и прогнозирование



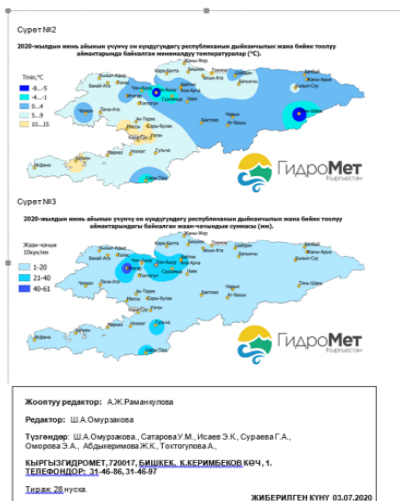
Агрометеорологический мониторинг

Агрометеорологические наблюдения ведутся на 30 станциях и постах-это низинные и высокогорные станции. В период вегетации в зоне земледелия КР запасы влаги в почве определяются на 46 участках, на 159 участках проводятся фенологические наблюдения за сельскохозяйственными культурами (озимой пшеницей, яровыми зерновыми, хлопчатником, табаком, сахарной свеклой, картофелем, подсолнечником, помидорами). На высокогорных станциях наблюдения ведутся за пастбищной растительностью (полынь, типчак, кобрезия и овсяница).



Агрометеорологическая продукция

1. Агрометеорологический декадный бюллетень, в котором отражаются основные метеорологические особенности и состояние сельскохозяйственных культур;
2. Агрометеорологические обзоры за месяц и сезонные обзоры, в которых отражается состояние сельскохозяйственных культур за месяц и сезон;
3. Агрометеорологический ежегодник за год содержит таблицы с метеорологическими характеристиками и датами роста развития сельхоз культур;
4. Фенологические прогнозы;
5. Спецсправки.



ГидроМет
КЫРГЫЗ РЕСПУБЛИКАСЫНЫН
ӨЗГӨЧӨ КЫРДАЛДАР МИНИСТРЛИГИ

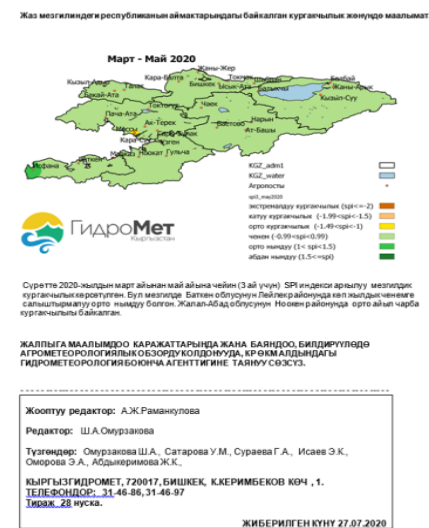
ГИДРОМЕТЕОРОЛОГИЯ БОЮНЧА
АГЕНТТИГИ

ГИДРОМЕТЕОРОЛОГИЯЛЫК
БАЙКООЛОР, БОЛЖОЛДООЛОР ЖАНА МААЛЫМАТ МЕНЕН
КАМСЫЗДОО БАШКАРМАЛЫГЫ

Агрометеорологиялык жана гидрологиялык
Бюллетень
№ 18

2020-жылдын июнь айынын
үчүнчү он күндүгү

Бишкек – 2020



ГидроМет
КЫРГЫЗ РЕСПУБЛИКАСЫНЫН
ӨЗГӨЧӨ КЫРДАЛДАР МИНИСТРЛИГИ

ГИДРОМЕТЕОРОЛОГИЯ БОЮНЧА
АГЕНТТИГИ

ГИДРОМЕТЕОРОЛОГИЯЛЫК
БАЙКООЛОР, БОЛЖОЛДООЛОР ЖАНА МААЛЫМАТ МЕНЕН
КАМСЫЗДОО БАШКАРМАЛЫГЫ

Агрометеорологиялык жана гидрологиялык
обзор

2020 ж. ЖАЗ МЕЗГИЛИ

Бишкек - 2020

Агрометеорологическая продукция

Спецсправки:

- О состоянии озимых культур перед уходом в зиму;
- Об ожидаемых запасах влаги в почве к началу вегетации;
- Об ожидаемом состоянии озимых культур к началу вегетации;
- Об ожидаемой урожайности и валовом сборе озимой пшеницы.

Фенологические прогнозы:

- Сроков цветения плодовых культур (яблоня) по республике;
- Сроков цветения многолетних сеяных трав 1-го укоса по республике;
- Сроков бутонизации у хлопчатника;
- Сроков созревания озимой пшеницы в Чуйской, Ошской, Баткенской и Жалал-Абадской областях;
- Сроков раскрытия первых коробочек хлопчатника.

Прогнозирование лавинной опасности, мониторинг прорывоопасных озер и обследование ледников



В настоящее время Кыргызгидромет ведет снеголавинный мониторинг на четырех стационарных снеголавинных станциях (СЛС).

СЛС «Төө-Ашуу» ведет мониторинг на участке автодороги Бишкек-Ош (121-138 км), СЛС «Ит-Агар» - автодорога Бишкек-Ош (198-265 км), СЛС «Чон-Ашуу» - автодорога Каракол-Эңилчек (45-90 км), СЛС «Долон»-автодорога Бишкек-Нарын-Торугарт (286-353 км), также специалистами метеорологической станции «Узген»-автодорога Мырзаке-Каракулжа-Алайкуу (45-115 км), метеорологической станции «Чаткал»-автодорога Алабука-Канышкыя (45-100 км) и автодорога Красная-Горка-Акташ (0-5 км)

Специалистами Кыргызгидромета при прогнозировании лавинной опасности применяются методы:

- Прямого определения лавинной опасности
- Синоптический метод
- Метод дискриминантного анализа



Обеспечение лавинной безопасности

В период угрозы схода лавин осуществляются профилактические мероприятия по принудительному спуску лавин с применением артиллерийского орудия совместно с сотрудниками МЧС КР, МВД КР, Министерства транспорта КР и Генерального штаба



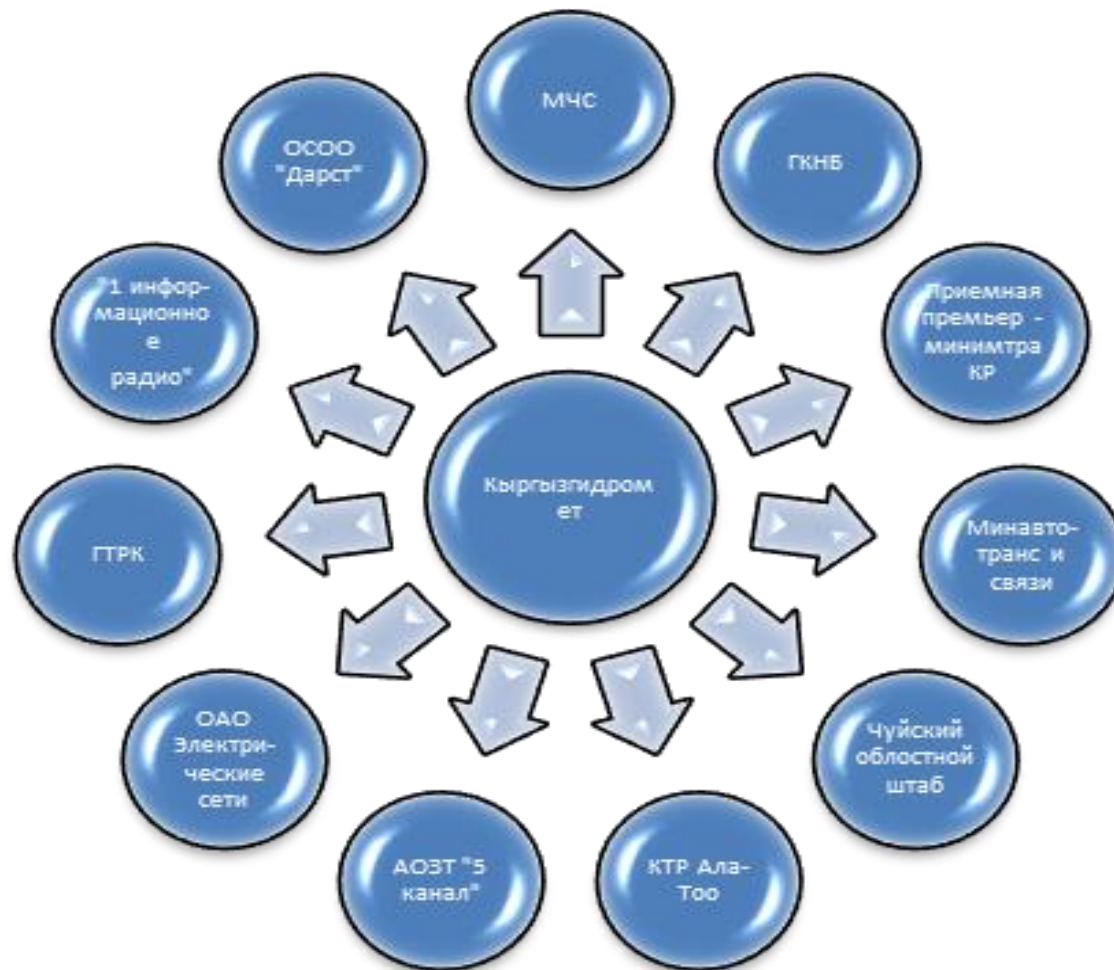
При поддержке международных партнеров по развитию специалисты Кыргызгидромета принимают активное участие в экспедиционных исследованиях и мониторинге ледников



В летнее время, в период активного таяния ледников и заполнения высокогорных прорывоопасных озер, проводятся экспедиционные мероприятия по мониторингу и оценке угрозы прорывоопасности высокогорных озер Кыргызской Республики



В целях снижения риска передвижения по лавиноопасным участкам дорог, обеспечения безопасности хозяйственных объектов осуществляется оперативно-информационное обеспечение министерств, ведомств и населения республики информацией о лавинной опасности



На глобальном и региональном уровнях, являясь с 1994 г. членом Всемирной Метеорологической Организации (ВМО), с 1991 г. Членом Совета по гидрометеорологии (МСГ) Стран Содружества Независимых государств, Кыргызская Республика через свою гидрометеорологическую службу обеспечивает доступ международного метеорологического сообщества к данным национальной сети наблюдений и получает информацию от НГМС других государств. В настоящее время регулярно данные метеорологических наблюдений с 25 наблюдательных пунктов передаются в Глобальную сеть наблюдений и являются основой при расчетах глобальных численных моделей.

При поддержке
Международного фонда
сельскохозяйственного
развития, в рамках
Проекта «Развитие
животноводства и рынка»,
Кыргызгидрометом,
совместно с
национальным
консультантом, был
подготовлен и размещен
на сайте СРО документ
«Оценка изменения
климата в Кыргызской
Республике»

Сайт раннего о...
sropasture.kg

ГидроМет
JIFAD
agricultural projects implementation unit

2 из 91

Проект МФСР
«Развитие животноводства и рынка-2»

**ОЦЕНКА ИЗМЕНЕНИЯ КЛИМАТА В
КЫРГЫЗСКОЙ РЕСПУБЛИКЕ**

Документ подготовлен: краткосрочным консультантом Кретовой З.А.
Период: январь-июль 2020 года
Кол-во страниц: 90

Бишкек – 2020

2. Наблюдаемое изменение климата в Кыргызстане

2.1 Изменение температуры воздуха

Температура воздуха относится к основным метеорологическим элементам, определяющим реальный погоду и климата, и изменению температуры, точнее ее росту со временем в большинстве случаев, уделяется наибольшее внимание со стороны ученых, а также пользователей климатической информации.

На рисунке 2.1 представлены временные ряды средних по территории Кыргызстана средних годовых и сезонных аномалий температуры приземного воздуха за период 1976-2019 гг., а также линейные тренды, дающие представления с какой интенсивностью и скоростью происходит повышение температуры.

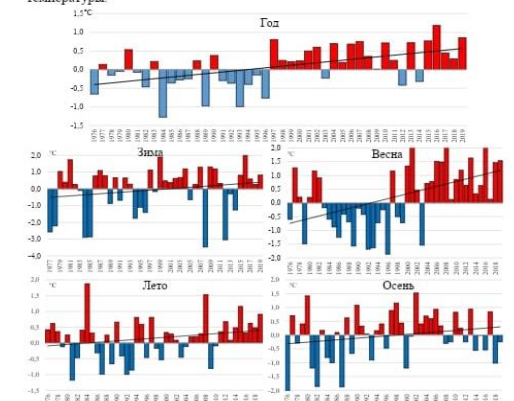


Рисунок 2.1 – Временные ряды аномалий годовых и сезонных температур воздуха (°C), средних по территории Кыргызстана за период 1976-2019 гг. Аномалии рассчитаны относительно периода 1981 - 2010 гг. Черная линия - линейный тренд.



МЕЖГОСУДАРСТВЕННЫЙ СОВЕТ ПО ГИДРОМЕТЕОРОЛОГИИ
ГОСУДАРСТВ-УЧАСТНИКОВ СОДРУЖЕСТВА НЕЗАВИСИМЫХ
ГОСУДАРСТВ

ФЕДЕРАЛЬНАЯ СЛУЖБА ПО ГИДРОМЕТЕОРОЛОГИИ И МОНИТОРИНГУ
ОКРУЖАЮЩЕЙ СРЕДЫ
(РОСГИДРОМЕТ)

СВОДНОЕ ЕЖЕГОДНОЕ СООБЩЕНИЕ
О СОСТОЯНИИ И ИЗМЕНЕНИИ КЛИМАТА
НА ТЕРРИТОРИЯХ ГОСУДАРСТВ-УЧАСТНИКОВ СНГ
ЗА 2022 ГОД

Москва, 2023 г.

КАБИНЕТ МИНИСТРОВ КЫРГЫЗСКОЙ РЕСПУБЛИКИ
МИНИСТЕРСТВО ЧРЕЗВЫЧАЙНЫХ СИТУАЦИЙ
КЫРГЫЗСКОЙ РЕСПУБЛИКИ

МОНИТОРИНГ, ПРОГНОЗИРОВАНИЕ
ОПАСНЫХ ПРОЦЕССОВ И ЯВЛЕНИЙ НА
ТЕРРИТОРИИ КЫРГЫЗСКОЙ
РЕСПУБЛИКИ

(издание двадцатое с изменениями и дополнениями)

2023 год

УДК 502/504
ББК 20.1
М 77

РАСМІЙ СТАТИСТИКАЛЫК ОТЧЕТТУУЛУК Кыргыз Республикасынын «Расмий статистика жөнүндө» Мыйзамына ылайык <i>Купуялуулугуна кепилдик берилет</i>	ОФИЦИАЛЬНАЯ СТАТИСТИЧЕСКАЯ ОТЧЕТНОСТЬ в соответствии с Законом Кыргызской Республики «Об официальной статистике» <i>Конфиденциальность гарантируется</i>
Маалыматтарды берүү тартибин, мөөнөтүн бузуу, аны бурмалап берүү, купуялуулугун сактабагандыгы Кыргыз Республикасынын бузуулар жөнүндө мыйзамына ылайык жоопкерчиликти тартууга алын келет	Нарушение порядка, сроков представления информации, ее искажение и несоблюдение конфиденциальности влечет ответственность, в соответствии с законодательством Кыргызской Республики о нарушениях

№ 1-ГИДРОМЕТ ФОРМАСЫ

ФОРМА № 1-ГИДРОМЕТ

6121845

ЖЫЛДЫК

ГОДОВАЯ

ГКУД

Кыргыз Республикасынын Улутстаткомунун 2021-ж. 23. 06. № 6 - токтому менен бекитилген

Утверждена Постановлением Нацстаткома Кыргызской Республики от 23.06.2021 г. №6

МЕТЕОРОЛОГИЯЛЫК БАЙКООЛОР ЖӨНҮНДӨ ОТЧЕТ за 202__ год О МЕТЕОРОЛОГИЧЕСКИХ НАБЛЮДЕНИЯХ

Кыргыз Республикасынын экология жана климат боюнча мамлекеттик комитетине караштуу гидрометеорология боюнча агентинги 25-апрелде Кыргыз Республикасынын Улуттук статистика комитетине ТАНШЫРЫШАТ

ПРЕДСТАВЛЯЮТ Агентство по гидрометеорологии при Государственном комитете по экологии и климату Кыргызской Республики 25 апреля Национальному статистическому комитету Кыргызской Республики

Ишкана, уюмдун аталышы Наименование предприятия, организации	ОКПО
Аймагы (обласу, району, шаары, калктуу пункту) Территория (область, район, город, нас. пункт)	СОАТЕ (статистикалык орган тарабынан толтурулат) (заполняется статистическим органом)
Дареги (почта индекси, көчөсү, үй № (чыныгы жана юридикалык)) Адрес (почтовый индекс, улица, № дома (фактический и юридический))	Телефон E-mail (электрондук почта, электронная почта)
Экономикалык ишмердиктин иш жүзүндөгү түрү (негизги) Фактический вид экономической деятельности (основной)	ГКЭД

* * * 202__-ж. (г.)

Жетекчи

аткаруучунун аты-жөнү, телефон №
фамилия и № телефона исполнителя

Реализация проектов

В рамках проекта ПРООН «Продвижение процесса разработки Национального адаптационного плана (НАП) для среднесрочного и долгосрочного планирования и реализации адаптационных мер к изменению климата в Кыргызской Республике», финансируемого Зеленым климатическим фондом, международным консультантом была разработана Методика построения сценарного ансамблевого климатического прогноза по данным СМIP6 и проведены обучающие тренинги по использованию Модели общей циркуляции атмосферы и океана (МОЦАО) и прогностических сценариев СМIP6 для оценки предстоящих вероятных климатических изменений для Кыргызской Республики. Реализуются мероприятия по разработке новых климатических продуктов.

В рамках проекта Всемирной Продовольственной Программы «Расширение возможностей уязвимых сообществ с низким уровнем продовольственной безопасности посредством климатического обслуживания и диверсификации чувствительных к климату средств к существованию в Кыргызской Республике» Институтом Реддинга с участием сотрудников Кыргызгидромета были организованы и проведены тренинги по методологии «Совместные интегрированные климатические услуги для сельского хозяйства (PICSA)» по использованию R-Instat для обработки данных и формировании графиков.

Спасибо за внимание!

